

sruby & roubenky

domy z masivního dřeva k bydlení i rekreaci



Oživený podstávkový dům



Vytápění peletami



VYHRAJTE
projekt srubu nebo roubenky



Cena 59 Kč
2,60 EUR
3/2015



na návštěvě v roubence

Dřevěnice s energií přírody

V zapadlé vísce nedaleko slovenské Nitry vyrostl roubený dům, pro jehož majitele hrají nejdůležitější roli energetické vazby a celkový soulad. Zuzanu a Zola inspirovaly oravské dřevěnice, dispozice domu však vychází z potřeby skloubit tři témata, kolem nichž se točí život tohoto manželského páru: soukromí, práce a časté návštěvy hostů, včetně odrostlých dětí s vnoučaty. Zcela přirozeně se v něm mísí staré s novým i místní s cizím. Velký důraz je tu kladen na přírodní materiály.

Původně jsme chtěli stavět jinde, v ptačí rezervaci a v pásmu ochrany vodního zdroje uprostřed chráněné krajinné oblasti. Nedovedete si představit, co obnášelo oběhávání úřadů, ale pak jsme si jednoho dne řekli: a dost. Začali jsme hledat nový pozemek. Čtyři dny jsme jezdili po kraji, až nás cesta náhodou zavedla sem. Byl konec března, nijak vlídný den, ale nás oba tohle místo úplně chytilo za srdce. Sousedí nám poradili, kde najdeme majitele, tak se manžel sebral a s jedním ze sousedů za ním jel. Za dvacet





1



6

2

na návštěvě v roubence

minut byl zpátky s tím, že si pláclí. Zvláštní je, že v den, kdy jsme si vyzvedli vklad na katastru, předchozí majitel zemřel. Ten pozemek na nás snad opravdu čekal...

delší plánování, blesková realizace

Projekt připravoval pan Čech z firmy OK PYRUS, která realizovala roubenou stavbu. Trvalo tři měsíce, než jsme dospěli ke konečnému řešení, jelikož jsme chtěli oddělit soukromou část od hostinské a pracovní, ale zároveň vytvořit prostor, v němž budou všechny tři části spolu komunikovat. Pan Koudelka, majitel firmy, nám řekl, že můžeme projekt upravovat, kolikrát chceme, protože u dřevostavby je plánování nejdůležitější. Stejně jako nám mu záleželo na tom, abychom byli s výsledkem spokojeni.

Začínali jsme od základů. Dům není podsklepený, protože spodní voda sahá hodně vysoko. V září jsme začali stavět a koncem března jsme se stěhovali. Takto krátká doba výstavby a ještě v průběhu zimních měsíců by u zděné technologie byla nemyslitelná!

na borovici jsme trvali

Velkou diskuzi jsme s panem Koudelkou vedli o materiálu na roubení. Rozhodli jsme se pro borovici. Pan Koudelka nám dlouho vysvětloval, že je lepší smrk – má dlouhé vlákno, zatímco borovice krátké a kroutí se, tudíž není ke stavbě tak vhodná. Ale podle mě má borovice úplně jinou energii. Smrk obsahuje fytostatika, zastavuje růst kolem sebe, kdežto borovice růst podporuje. Vzal můj názor vážně, hledal a našel v Rakousku firmu, která byla ochotna takové profily podle projektu vyrobit. Nakonec jsme tedy stavěli ze sušených, lepených profilů z borovice těžené v Alpách. Musely se objednat včas, borovici je třeba těžit v zimě, jinak černá. Dřevo přivezli na dvou kamionech s osmnáctimetrovými návěsy. Sem, do těch úzkých uliček! Když s návěsy couvali, byla to větší atrakce, než kdyby přijela pouť. Náklady na materiál roubených konstrukcí byly jen o deset procent vyšší, než kdybychom stavěli ze smrku. A pan Koudelka nakonec sám připustil, že by nikdy nevěřil, že bude takový rozdíl v energii, kterou ten dům vyzařuje.

Roubení není ničím napuštěné ani nalakované. Zpočátku nás k povrchové úpravě přesvědčovali, teď už ne. Dřevokazných organismů se nebojíme. V budoucnu možná dřevo napustíme nějakým přírodním materiálem, ale borovice je mastná, obsahuje tolik smůly, že zatím to tak asi necháme. Máme rádi, jak stěny dýchají. Místní

1 PŘI POHLEDU Z VESNICE DŮM VYPADÁ DŮM TRADIČNĚ A PŘESTO PŮSOBIVĚ

2 NA TERASU VEDOU Z OBÝVACÍHO POKOJE, KUCHYNĚ A LOŽNIC ČTVERY POSUVNÉ DVEŘE ZE SMRKOVÉHO DŘEVA, NA ZAKÁZKU JE VYROBILA MALÁ RODINNÁ FIRMA. OKNA I DVEŘE JSOU USAZENÉ NA PAMĚŤOVÉ PÁSKY, STEJNĚ JSOU ŘEŠENY SPOJE MEZI ROUBENOU ČÁSTÍ A CÍHLOVÝMI PŘÍČKAMI

3, 4 NEVŠEDNÍ SLOUPKOVÝ PLOT S HORIZONTÁLNĚ ULOŽENÝMI MASIVNÍMI FOŠNAMI LADÍ S DŘEVĚNICÍ I S CITLIVĚ NAVRŽENOU A UDRŽOVANOU ZAHRADOU



3



4





KUCHYŇSKÁ LINKA Z OŘECHU
JE PODLE SLOV MAJITELŮ MALÁ ROZMARNOST,
KTEROU SI DOPŘÁLI. VYRÁBĚL JI SOUSED
TRUHLÁŘ Z MÍSTNÍHO DŘEVA, V OKOLÍ ROSTE
MNOHO OŘECHOVÝCH ALEJÍ

na návštěvě v roubence

nás také varovali, že 24 cm silné stěny určitě nebudou dostatečně izolovat a měli bychom je obložit. Ale zkušenost dala za pravdu nám. Topíme jen krbem a na zimu nám stačí patnáct kubiků dřeva.

interiér z přírodních materiálů

Příčky v přízemí jsme stavěli z nepálených cihel, abychom propojili novou stavbu s energií původního domu. Dřív se vyráběly tak, že se vykopala díra, do ní se nasypal jíl se slámou a pustil se do ní dobytek, aby to promíchal. Potom se směs vtlačovala do forem a cihly se sušily na slunci. Získali jsme je úplně náhodou. Starosta, kterému jsme se zmínil, že bychom potřebovali nepálené cihly, zjistil, že je tu někdo má složené ve stodole, nepoužité a staré.

V interiéru jsme použili dva typy hliněných omítek: hladké s příměsí bylinek a hrubší s pískem. Materiál na ně pochází od výrobce, který si na ně sám míchá barvy a pigmenty – barevné přírodní jíl. Do hliněných omítek přidává rozemletý řebříček, anděliku nebo heřmánek. Na nás zrovna vyšla várka s heřmánkem. Část pigmentů jsme do směsi vmíchávali podle potřeby až na místě. Nanášet hliněnou omítku je pracné – jsou potřeba čtyři vrstvy. Řemeslníci se nám svěřili, že se jim málokdy poštěstí si s ní vyhrát, většinou prý lidé chtějí, aby stěny byly co nejjednodušší. Vytvářet ornamenty je bavilo.

S pomocí šikových rukou místního truhláře jsme značnou část nábytku v interiéru vytvořili z původních krovů. Co šlo, jsme použili. Dubové trámy kolem krbu a v nikách jsme jen přizpůsobili na správný rozměr, okartáčovali a ponechali bez další vnější úpravy. Z téhož materiálu jsou i lavice a dvířka. Manželská postel sesazená na rybinu, pracovní stůl a konferenční stůl jsou z kartáčovaných smrkových trámů. Každý prvek v interiéru má svůj příběh, nic tu není samoučelné.

ovládnutá energie vody

Technická místnost skrývá rozvod ze solárních panelů, které ohřívají užitkovou vodu, teď v létě má kolem 50-60 stupňů. Pak je tu systém vytápění napojený na krb, se záložním elektrickým ohřevem, kdyby se nám nechtělo topit, nebo na temperování v zimě, když odjíždíme na delší dobu. S pomocí kohoutů k bojleru, radiátorům, podlahovému topení a záložnímu zdroji přepínáme rozvody podle toho,

1 POSEZENÍ V PRACOVNĚ MAJITELKY JE SVĚTLÉ A ÚTULNÉ

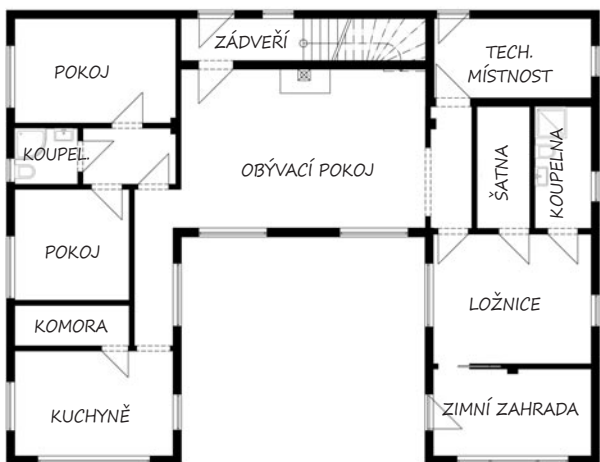
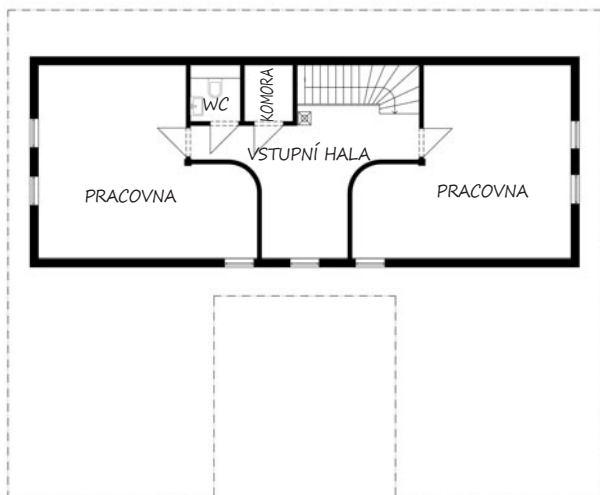
2 ZAJÍMAVÝM DETAILEM JSOU OBLOUKOVÉ ZDI, PRECIZNĚ ZPRACOVANÉ Z EKOPANELŮ VYRÁBĚNÝCH RUČNĚ NA MÍSTĚ

3 V OBÝVACÍM POKOJI Z HLINĚNÉ OMÍTKY VYSTUPUJE MOTIV LODĚNKY, KTERÁ SYMBOLIZUJE JANG, PRVEK JIN ZASTUPUJE ČERNÝ AMONIT NA OBEZDĚNÍ KRBU. ČÁST PŘÍČKY Z NEPÁLENÝCH CIHEL VYRÁBĚNÝCH TRADIČNÍM ZPŮSOBEM JE ODHALENÁ A ODKAZUJE NA PŮVODNÍ STAVENÍ

4 HLINĚNÉ OMÍTKY SVÁDĚLY K VÝZDOBĚ, STROM V HOSTINSKÉM POKOJI JE SYMBOLEM RŮSTU A PROPOJENÍ S KRAJINOU







Technické parametry:

ZASTAVĚNÁ PLOCHA: 175 m²

UŽITNÁ PLOCHA: 248 m²

SPODNÍ STAVBA: základová deska

HLAVNÍ STAVEBNÍ MATERIÁL: dřevo (90%)

ROUBENÉ STĚNY: lepené borovicové profily, tloušťka 240 mm

STŘEŠNÍ KRYTINA: Bramac Tegalit

STŘEŠNÍ IZOLACE: nadkrokevní

VNITŘNÍ PŘÍČKY: přízemí – nepálené cihly, hliněné omítky; podkroví

– Ekopanel, hliněné omítky

TOPENÍ A PŘÍPRAVA TEPLÉ UŽITKOVÉ VODY: kombinace krb, solární panely a elektrický kotel

REALIZACE: OK PYRUS, s.r.o., www.okpyrus.cz

1 LEPENÉ PROFILY Z ALPSKÉ BOROVICE BYLO TŘEBA VČAS OBJEDNAT, ALE SROUBENÉ BYLY ZA PÁR TÝDNŮ

2 PODKROVÍ PŘED VESTAVBOU VNITŘNÍCH PŘÍČEK

kde a čím zrovna potřebujeme zatopit. Dodneška tu máme návod, abychom věděli, jak kohouty ovládat.

Voda je tu všudypřítomná. Kvůli jílovitému podloží bylo nutné kolem celých základů umístit drenážní roury obsypané štěrskem a podložené plstí. Do drenáže je okapy svedena i dešťová voda ze střechy, drenáž jsme vyvedli do potoka protékajícího kolem pozemku.

Kořenová čistička odpadních vod vysypaná štěrskem zatím nefunguje na plný výkon, protože byla osázena poměrně nedávno a rostliny ještě nejsou dostatečně zakořeněné. Takže zatím vyvážíme jímku a přidáváme bakterie na rozložení. Později předpokládáme, že budeme přibližně jednou za tři roky čističku odkalovat a to je vše. Nechtěla jsem variantu s čerpadlem, odpad je řešen samospádem a čistička kvůli tomu zabírá dost velký prostor. Rostliny tu hrají významnou roli, jak v domě, tak okolo něj. Komunikují s námi a dotvářejí náš vztah k prostředí. Bez nich si neumíme život představit.

Připravila Agáta Jankovská

Foto Martin Zeman

